

İŞİTME CİHAZLARI;

İşitme cihazlarının temel işlevi çevreden gelen seslerin şiddetini yükseltmektir.

Bir mikrofona, amplifikatör(yükseltici) ve bir hoparlörden oluşur. Sesi alır yükseltir ve kulağa gönderir.

-KULAK ARKASI CİHAZ: Çoğunlukla kulak kalıbı ile kullanılır. Kulak kalıbının en önemli görevi amplifikasyona uğramış sesi kulak zarına iletmektir. bir diğer görevi ise kulak kanalını tamamen tıkayarak akustik geri dönüşü önlemektir.

-KOKLEAR İMPLANT (BİYONİK KULAK) Hasarlı iç kulağın fonksiyonunu yerine getiren bir elektronik tıbbi cihazdır. Seslerin şiddetini yükselten işitme cihazlarının aksine, koklear implant beyne ses sinyalleri sağlamak için iç kulağın hasarlı parçalarının işini yapar.

İŞİTME CİHAZI KULLANIMI İLE İLGİLİ DİKKAT EDİLMESİ GEREKENLER;

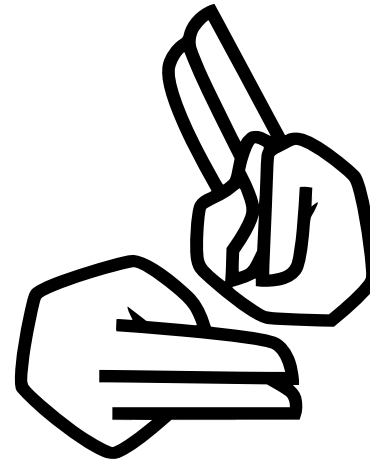
Cihaz ilk takıldığında cihazdan ya da seslerden rahatsız olabilir. İlk bir iki hafta cihazı önerilen ses ayarında daha düşük seviyeye ayarlayabilirsiniz. Cihaz taktığınızda ilgisini başka şeylere çekmeye çalışın. Cihazı mutlaka takın.

İşitme cihazı yeni bir kulak değildir. Çocuğunuzun bireysel özelliklerine göre cihazdan verim alma süresi değişkenlik gösterebilir.

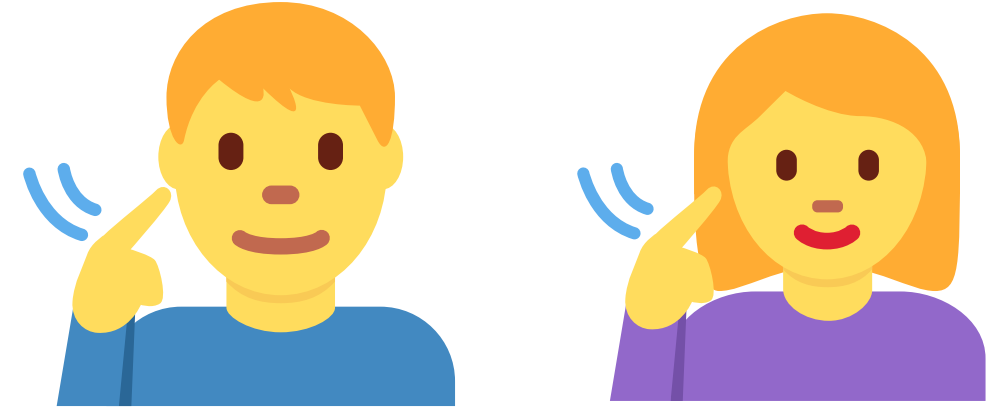
Cihaz çocuğunuzun uyanık olduğu sürece (cihazın suyla temas etmediği durumlarda) mutlaka takılmalıdır. Aksi takdirde çocuğunuzun konuşma ve dil becerilerinin gelişmesini engellemiş olursunuz.

ÖNERİLER

- İşitme cihazını gün boyu takın (uyanık olduğu sürece)
- Cihaz kullanımı, bakımı ve temizliği hakkında işitme merkezlerinden mutlaka bilgi alın ve uygulayın.
- Onunla göz ilişkisi kurun ve ona ismi ile seslenin.
- Yüzünü size doğru çevirmesi için ona dokunmayın ve onu çekmeyin.
- İşitme cihazına yakın konuşun, cihazdan uzaklaştıkça sesin cihaza ulaşma gücü azalır.
- Çocuğunuzun çıkardığı jest ve mimikleri taklit edin.
- Çocuğunuzun işitme engelli olduğunu öğrendiniz diye onunla konuşmayı kesmeyin, sanki çocuğunuz sizi anlıyormuş gibi onunla konuşmaya devam edin, abartmadan doğal bir ton ve hızda konuşun, aşırıya kaçmadan jest ve mimik kullanabilirsiniz.
- Bir şeyler söylediğinizde onun da size bir tepki verebilmesi için (sessizlik, agulama, gülüş, tükürük balonu, ağlama, bir ses, sözcük, vb.) ona fırsat verin.
- Çocuğunuzun ilgisini çeken şeylerde onun sizi yönetmesine izin verin.
- Çevreden gelen seslere çocuğunuzun dikkatini çekin ve dinlemesini sağlayın. Bunu yaparken “dinle, duydun, sesi işittin” gibi kalıplar kullanın.



İŞİTME YETERSİZLİĞİ



ÖZEL EĞİTİM
HİZMETLERİ
BÖLÜMÜ

İşitme Yetersizliği nedir?

İşitme yetersizliği olan birey; İşitme duyarlılığının kısmen veya tamamen kaybından dolayı özel eğitim ve destek hizmetine ihtiyacı olan birey anlamına gelmektedir.

İşitme kaybı düzeyi odyolojik değerlendirme ile belirlenmektedir. İşitme kaybı düzeyinin ölçü birimi ise desibel (dB) şeklinde ifade edilir

İşitme Eşikleri;

- 10dB-15dB (Normal) İşitmede bir problem yoktur.
- 16dB-25dB (Minimal) Bazı sesleri (çağlayan sesi, yaprak hışırtısı gibi) duymada ve ayırt etme de güçlüğü vardır.
- 26dB-30dB (Hafif) Konuşma seslerinin bazılarını duyabilme güçlüğü vardır. Fısıltı ile konuşulanları duyamaz.
- 31dB-50dB (Orta) Karşılıklı konuşmaları anlamada güçlük çeker.
- 51dB-70dB (Orta-ileri) İşitme cihazı olmadan konuşmaları anlayamaz ve takip edemez.
- 71dB-90dB (İleri) Konuşma seslerini duyamaz. Sadece çevredeki şiddetli sesleri duyabilir.
- 91dB ve üzeri (çok ileri-total) konuşma seslerini duyamaz. Çok yüksek şiddetteki sesleri duyabilir.

NEDENLER

Doğum Öncesi Nedenler;

- Genetik faktörler ve annenin geçirmiş olduğu bazı enfeksiyon hastalıklar(kızamıkçık, uçuk virüsü, taksoplazma virüsünün nedn olduğu zehirlenmeler)annenin şeker hastası olması,kan uyuşmazlığı, madde bağımlılığı, erken doğum, doğum sırasında bebeğin oksijensiz kalması ya da aşırı oksijene maruz kalması, kafa travmaları gibi faktörler bebeğin işitme kaybına neden olabilir.

Doğum Sonrası Nedenler;

- Çocuğun doğduktan sonra geçirdiği enfeksiyon hastalıkları(kızamıkçık, tifo, kabakulak, menenjit ve grip), orta kulak iltihabı, travmalar işitme kaybına neden olabilmektedir.

İşitme Yetersizliği Olan Çocukların Özellikleri

Dil ve İletişim Özellikleri;

İşitme yetersizliği olan çocuklar işiten akranlarıyla benzer dil gelişim evrelerinden geçerler ancak işitme kaybı nedeniyle konuşmada gecikme yaşayabilirler. Alıcı dilde yaşanan sorunlar ifade edici dili de olumsuz olarak etkiler. Genellikle basit yapıda cümleler kurarlar ve cümle kurmada hata yapabilirler. İşitme yetersizliği olan çocukların akranlarına oranla sözcük dağarcığı daha sınırlıdır

Sosyal Duygusal Özellikler;

İşitme yetersizliği olan bireyler, başkalarının duygularını anlamada ve yorumlamada bazı güçlükler yaşayabilirler. Akranları ile sağlıklı ilişkiler kuramadıklarından arkadaş edinmede sorunlar yaşayabilirler.

Bilişsel özellikler ve akademik başarı;

İşitme yetersizliği yaşayan bireyler, ek başka bir kayıp yoksa, normal bir zeka düzeyine sahiptirler. Ancak yaşadıkları işitme sorunlarından dolayı akranlarından düşük performans gösterebilirler.

EĞİTİM ORTAMLARI

İşitme yetersizliği olan çocuklar, yatılı özel eğitim okulları, gündüzlü özel eğitim okulları, özel eğitim sınıflarında eğitim görebilmektedir. Ayrıca işitme yetersizliği olan çocuklar kaynaştırma/bütünleştirme uygulamaları ile normal sınıflarda akranları ile birlikte eğitim alabilmektedir. Bu durum çocukların dil ve iletişim becerilerinin gelişmesine büyük katkı sağlamaktadır.